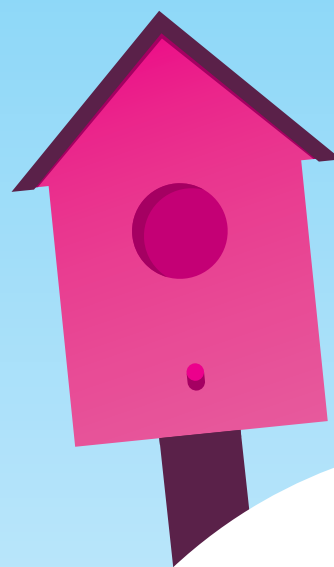


# Nyth

## Adroddiad Blynyddol

2018 – 2019



Rhan o raglen Cartrefi Cylw Llywodraeth Cymru  
Part of the Welsh Government Warm Homes programme



**Nyth  
Nest**

Gwneud  
Cymru'n  
Glyd  
Making  
Wales  
Cosy



**Cartrefi Cylw  
Llywodraeth Cymru  
Welsh Government  
Warm Homes**



**Llywodraeth Cymru  
Welsh Government**

## Rhagair y Gweinidog

Mae cartrefi da yn helpu i greu cymunedau cydlynus sy'n gweithredu'n dda lle y gall pawb chwarae rhan.



Mae ein Rhaglen Cartrefi Clyd yn parhau i wneud cyfraniad sylweddol i wella ansawdd ein cartrefi, gan gefnogi pobl sy'n parhau i gael trafferthion wrth dalu costau ynni eu cartref, a hefyd gyfrannu at ein huchelgeisiau i leihau allyriadau carbon i'n hamgylchedd naturiol.

Fel rhan o'r Rhaglen Cartrefi Clyd, mae Cynllun Nyth Cartrefi Clyd Llywodraeth Cymru wedi bod yn gwella effeithlonrwydd ynni cartrefi ers 2011, gan eu gwneud yn lleoedd cynhesach a mwy cyfforddus. Mae'r cynllun wedi parhau i gefnogi rhai o'r bobl sydd fwyaf agored i niwed yn ein cymdeithas drwy wella eu gallu i wrthsefyll i salwch y gellid ei osgoi a lleihau marwolaethau cynamserol. Mae creu cartref cyfforddus hefyd yn cefnogi ein plant er mwyn rhoi'r dechrau gorau iddynt mewn bywyd i'w helpu i wireddu eu llawn potensial.

Yn 2018-19, darparodd Llywodraeth Cymru gyllid o £15.9m i gyflwyno Cynllun Nyth i helpu i wella effeithlonrwydd ynni cartrefi a mynd i'r afael â thlodi tanwydd. Gall gwella effeithlonrwydd ynni ein cartrefi wneud gwahaniaeth mawr i filiau trydan a helpu pobl hefyd i ymdopi'n well â chynnydd mewn prisiau ynni yn y dyfodol. Drwy'r cynllun hwn, rydym

hefyd wedi darparu mynediad i gyngor ar ynni a chymorth arall i helpu pobl i wneud y gorau o'u harian.

Mae Cynllun Nyth hefyd yn bwysig i leihau allyriadau carbon. Un o'r heriau datgarboneiddio mwyaf nesaf rydym yn ei hwynebu yn ystod y tri degawd nesaf yw sicrhau bron dim allyriadau carbon o adeiladau. Er nad cynllun datgarboneiddio yw Nyth yn bennaf, mae buddiannau uniongyrchol carbon yn cyfrannu i'r amcan hwn. Bydd y gwersi a ddysgwyd, gan Lywodraeth Cymru a'r gadwyn gyflenwi yn cael eu cymhwyso at gynlluniau i gyflwyno'r gwaith o ddatgarboneiddio adeiladau yn y dyfodol.

Yn 2018-19, mae Nyth wedi rhoi help a chymorth i 15,606 o bobl drwy eu cyfeirio at nifer o wasanaethau trydydd parti, fel gwiriadau hawl i fudd-daliadau er mwyn sicrhau cymaint o incwm â phosibl, rheolwyr cyngor ariannol ac wedi helpu pobl i hawlio eu Gostyngiad Cartrefi Clyd gan eu darparu'r ynni.

Mae pobl sy'n byw mewn mwy na 3,800 o gartrefi wedi elwa o fesurau effeithlonrwydd ynni yn ystod y cyfnod adrodd hwn.

Ynghyd â rhaglenni a chynlluniau eraill a gefnogir gan Lywodraeth Cymru, mae hyn yn dystiolaeth bellach ein bod yn bodloni ein rhwymedigaethau i fynd i'r afael â thlodi tanwydd sy'n parhau i ddifetha bywydau pobl sy'n ei chael hi'n anodd cael deupen llinyn ynghyd.

Yn 2008, amcangyfrifwyd bod 332,000 o gartrefi mewn tlodi tanwydd o dan y diffiniad o incwm llawn, sef 26% o'r holl gartrefi. O dan y diffiniad o incwm sylfaenol, roedd tua 356,000 o gartrefi mewn tlodi tanwydd, sef 28% o'r holl gartrefi. Mae'r amcangyfrifon diweddaraf sy'n seiliedig ar

Holiadur Amgylchiadau Tai Cymru a gynhaliwyd yn 2018 yn awgrymu bod 155,000 o gartrefi yn parhau i fyw mewn tlodi tanwydd, sef 12% o'r holl gartrefi yng Nghymru.

Bydd cynnal y pwysau tuag i lawr ar dlodi tanwydd drwy ein Cynllun Cartrefi Clyd yn sicrhau ein bod yn gallu lleihau ymhellach nifer y bobl sy'n parhau i fyw mewn cartrefi oer yn ystod y gaeaf.

### Lesley Griffiths AM

Gweinidog yr Amgylchedd, Ynni a Materion Gwledig



# Cynnwys

- 2 Rhagair gan Lesley Griffiths,  
Gweinidog yr Amgylchedd, Ynni a Materion Gwledig
- 5 Crynodeb Gweithredol
- 6 Targeddu a Marchnata
- 8 Partneriaethau
- 9 Cyngor a Chymorth
  - Gwiriadau Hawl i Fudd-daliadau
  - Gwasanaethau Gofal a Thrwsio
  - Gostyngiad Cartrefi Cynnes
  - Gwasanaethau Tân
  - Cwmnïau Dŵr
  - Gwasanaeth Cyngor ar Arbed Ynni
  - Cymru Effeithlon
- 11 Pecynnau Gwella Ynni Cartref
- 12 Nodweddion Aelwydydd ac Eiddo
- 14 Gwella Effeithlonrwydd Ynni
- 16 Buddsoddiad Llywodraeth Cymru
- 17 Cyllid ECO
- 17 Boddhad Deiliaid Tai
- 18 Cydraddoldeb ac Amrywiaeth
- 19 Sicrhau Buddiannau Ychwanegol
- 20 Edrych i'r Dyfodol

# Crynodeb Gweithredol

Mae rhaglen Cartrefi Cynnes Llywodraeth Cymru yn darparu gwelliannau effeithlonrwydd ynni i aelwydydd incwm isel a'r rheini sy'n byw mewn cymunedau difreintiedig ledled Cymru. Yn 2018-19, buddsoddwyd £15.9 miliwn yn effeithlonrwydd ynni stoc tai ledled Cymru, gan helpu i leihau biliau tanwydd a gwella iechyd a lles yr aelwydydd sydd â'r angen mwyaf.

Yn ystod 2018-19, rhoddodd rhaglen Nyth gyngor diduedd i fwy na 15,606 o aelwydydd, ynghyd a'u cyfeirio at amrywiaeth o wasanaethau cymorth, a hynny i gyd am ddim.

Gwnaed gwelliannau i gartrefi mwy na 3,800 o'r aelwydydd a gafodd gymorth yn ystod y flwyddyn gyda phecyn o fesurau effeithlonrwydd ynni yn y cartref am ddim megis system gwres canolog, boeler neu insiwlleiddio.

Mae'r adroddiad hwn yn nodi cyflawniadau rhaglen Nyth o ran rhoi cyngor a chymorth i aelwydydd mewn tlodi tanwydd yn 2018-19.

## Yn 2018-19, roedd prif gyflawniadau'r rhaglen fel a ganlyn:

- Cafodd 15,606 o aelwydydd gyngor diduedd am ddim ar arbed ynni
- Cafodd 3,800 o aelwydydd becyn gwelliannau ynni cartref, gan arbed £409 y flwyddyn ar eu biliau ynni ar gyfartaledd<sup>1</sup>
- Cynnydd cyfartalog mewn sgôr effeithlonrwydd ynni o fwy na 41 o bwyntiau SAP
- Gostyngiad cyfartalog a fodelwyd o 17,744 o unedau ynni fesul aelwyd
- Arweiniodd Gwiriadau Hawl i Fudd-daliadau at gynnydd posibl o £267,000 yn y budd-daliadau a hawliwyd
- Sicrhawyd £259,000 o gyllid y Rhwymedigaeth Cwmnïau Ynni drwy'r rhaglen
- Cafodd yr holl osodiadau eu cwblhau gan osodwyr wedi'u lleoli yng Nghymru
- Cefnogodd y rhaglen 31 o swyddi a phrentisiaethau newydd yn uniongyrchol

Caiff rhaglen Nyth ei rheoli gan Nwy Prydain, sy'n gweithio gyda'r Ymddiriedolaeth Arbed Ynni, ar ran Llywodraeth Cymru.

<sup>1</sup> Amcangyfrif o'r arbediad cyfartalog ar filiau ynni yn seiliedig ar y fethodoleg gyfredol sy'n cael ei hadolygu.

## Roedd y blaenoriaethau ar gyfer rhaglen Nyth yn 2018-19 fel a ganlyn:

- Gweithio gydag amrywiaeth o sefydliadau partner i sicrhau bod y rhaglen yn cyrraedd yr aelwydydd hynny sydd â'r angen mwyaf
- Datblygu gwaith ymgysylltu â'r sector iechyd ymhellach i brofi'n llawn y broses atgyfeirio iechyd broffesiynol am 12 mis arall i bobl sy'n dioddef o gyflyrau iechyd cronig sy'n effeithio ar eu system anadlol neu gylchrediad y gwaed sydd yn aml yn gwaethygu o ganlyniad i fyw mewn cartref oer neu laith
- Ymchwilio i amrywiaeth o gyflyrau iechyd meddwl sy'n effeithio ar bobl yng Nghymru ac er mwyn gweld ai deiliaid tai â chyflyrau iechyd meddwl penodol fyddai'n cael y budd mwyaf o becyn o fesurau effeithlonrwydd ynni drwy raglen Nyth
- Sicrhau cyllid ychwanegol i'r rhaglen o'r Rhwymedigaeth Cwmnïau Ynni, er mwyn helpu mwy o aelwydydd incwm isel i gael budd o welliannau effeithlonrwydd ynni cartref
- Parhau i gyfrannu at strategaethau ynni a thlodi Llywodraeth Cymru
- Gweithredu yn unol â'r gwerthoedd a nodwyd yn Neddff Llesiant Cenedlaethau'r Dyfodol gan gynnwys cydweithredu, integreiddio ac atal.

# Targeddu a Marchnata

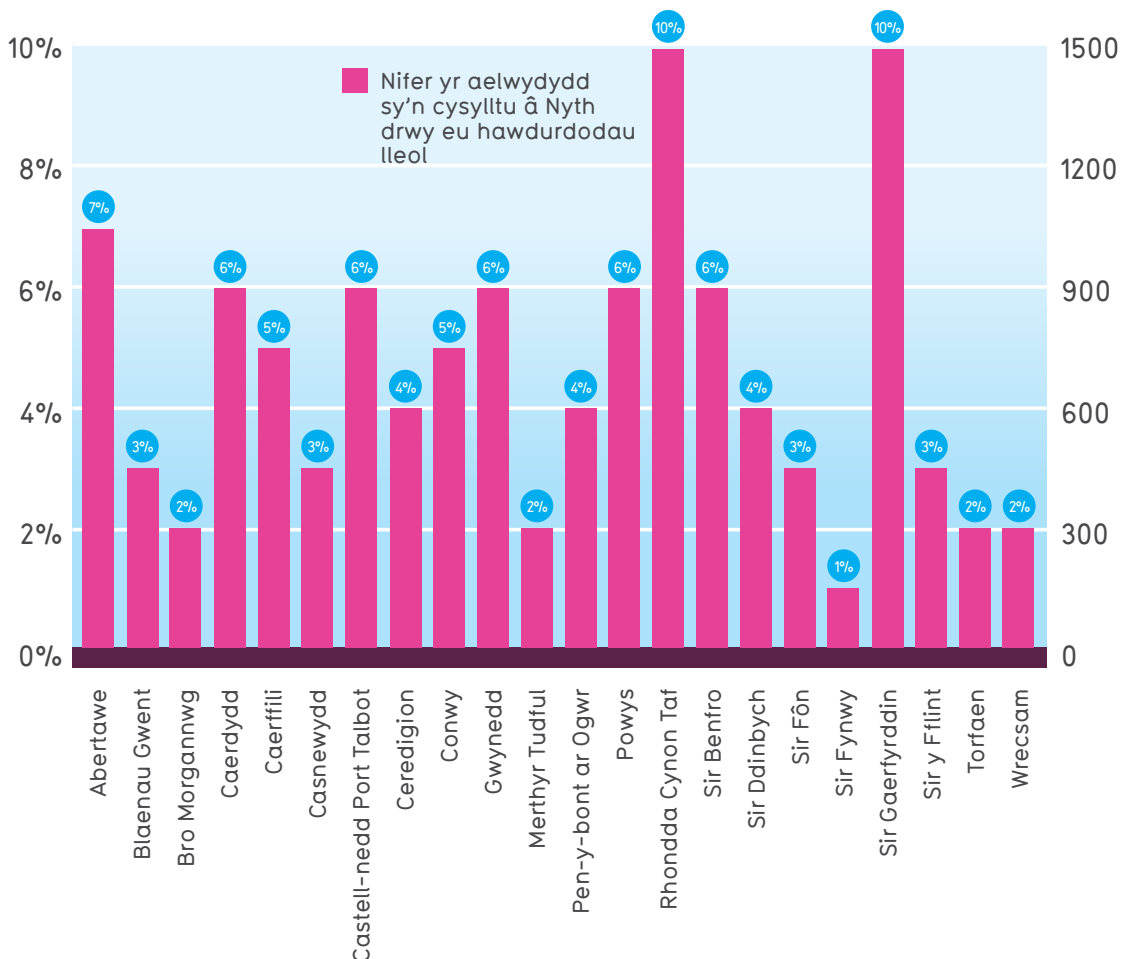
Mae'r dull marchnata a chyfathrebu yn seiliedig ar broses drylwyr o ddadansoddi cwsmeriaid Nyth, gan ymgorffori dangosyddion demograffig a daearyddol. Profwyd mai prif lwyddiant y dull hwn oedd cyrraedd cwsmeriaid sydd â'r angen mwyaf am gymorth.

Yn 2018-19, defnyddiwyd dull marchnata aml-haen a dargedwyd i greu ymgyrch gydlynus a chost-effeithiol a fyddai'n cyrraedd aelwydydd cymwys yn uniongyrchol ledled Cymru. Roedd yr amrywiaeth o weithgareddau hyrwyddo a ddefnyddiwyd i ennyn diddordeb cwsmeriaid yn cynnwys hysbysebu ac ymgyrchoedd y cyfryngau ledled Cymru, gweithgareddau ymgysylltu mewn partneriaeth a chyhoeddusrwydd mewn ardaloedd penodol ledled Cymru lle mae'r lefelau uchaf o amddifadedd.

Mae defnyddio rheolwyr datblygu partneriaethau i ymgysylltu â rhanddeiliaid allanol yn strategol yn gyfle i godi ymwybyddiaeth o'r rhaglen i'r cynulleidfaoedd sydd fwyaf anodd i'w cyrraedd.

Prif ffocws yr holl weithgarwch marchnata yw gwefan Nyth a ailddatblygwyd yn ystod Gwanwyn 2018 i ddefnyddio dyluniadau mwy greddfodol ac sy'n hawdd i'w defnyddio. Mae'r wefan bellach yn ymddangos ar wefan Llywodraeth Cymru.

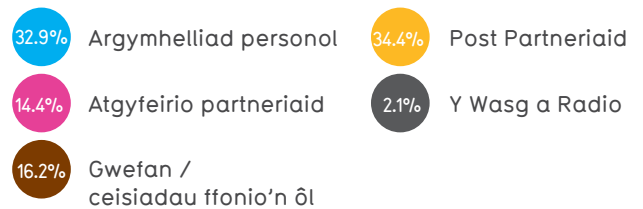
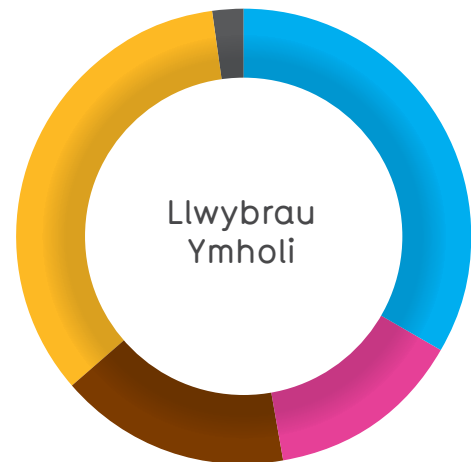
Ymholiadau yn ôl Awdurdod Lleol



Yn ystod y flwyddyn, cynyddodd nifer yr ymholiadau a dderbyniwyd yn sgil y gweithgarwch marchnata ar y wefan a'r gweithgarwch digidol yn sylweddol o 7% i 16%.

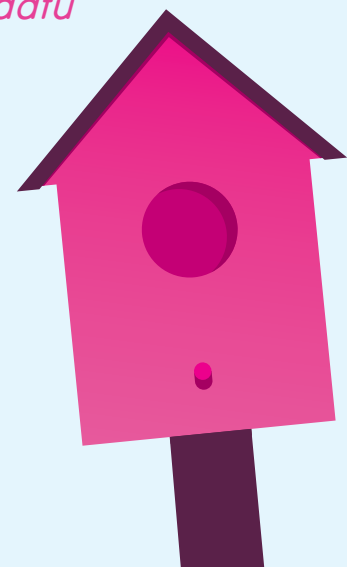
Mae'r cyfuniad cadarn o weithgarwch marchnata wedi'i dargedu ac ymgysylltu mewn partneriaeth yn rhoi'r cyfle i'r rhaglen gyrraedd y cynulleidfaoedd yn uniongyrchol sydd â'r potensial mwyaf i leihau tloti tanwydd yng Nghymru.

Gwnaeth pwyslais cryf ar ohebiaeth gan bartneriaid drwy'r post arwain at y ganran uchaf o ymholiadau, sef 34% yn ystod y flwyddyn. Dilynwyd hyn yn agos gan argymhelliad personol sef codi ymwybyddiaeth o weithgarwch megis sylw yn y wasg, cyfryngau cymdeithasol a hyrwyddo digidol, a gwnaeth gyfrannu tuag at 33% o'r ymholiadau cychwynnol. Gwnaeth gweithgarwch y rheolwr datblygu partneriaethau a'r sefydliadau partner gyfrannu'n uniongyrchol at 18% o'r ymholiadau yn ystod y flwyddyn ac roedd 18% o'r ymholiadau yn gyfuniad o weithgarwch ar-lein (16%) a gweithgarwch yn y cyfryngau (2%).



*“Dydyd ni erioed wedi dod ar draws sefydliad mor effeithlon a phroffesiynol o'r alwad ffôn gyntaf. Cawsom ein croesawu a'n parchu a chafodd yr holl drefniadau eu gwneud yn gyflym heb unrhyw oedi na rhwystredigaeth unwaith i'r broses gychwyn. Roedden ni mewn sefyllfa wael iawn pan wnaethom gysylltu â Nyth - doedd gennym ni ddim gwres a doedden ni ddim yn siŵr beth i'w wneud nesaf. Gwnaethoch gymryd rheolaeth o'r sefyllfa mewn ffordd ddigynnwrf a lleddfu ein holl bryderon, gan sicrhau ein bod yn iawn a bod gennym bopeth roedd ei angen arnom. Rydym yn ddiolchgar iawn am y cymorth a'r caredigrwydd.”*

Un o drigolion Llandeilo



# Partneriaethau

Mae'r rheolwyr datblygu partneriaethau yn ymgysylltu ag amrywiaeth o sefydliadau partner i godi ymwybyddiaeth o'r rhaglen ac i fanteisio i'r eithaf ar y cyfleoedd i hyrwyddo ac atgyfeirio.

Mae'r partneriaethau hyn yn chwarae rhan hollbwysig er mwyn galluogi'r rhaglen i gyrraedd y bobl sydd fwyaf agored i niwed a'r rhai sydd anoddaf i'w cyrraedd.

- Awdurdodau Lleol (e.e. swyddogion tai, gwasanaethau gofalwyr, cynhwysiant ariannol ac ynni)
- Pobl sydd wedi'u hallgáu'n gymdeithasol (e.e. Cymdeithas y Gofalwyr a Banciau Bwyd)
- Pobl Hŷn (e.e. Age Cymru, Cymru Gynnes, Gofal a Thrsio ac Age Connects)
- Y Sector Iechyd (e.e. Byrddau Iechyd Lleol, gwasanaethau iechyd cymunedol ac Ymddiriedolaeth Gwasanaeth Ambiwllans Cymru)
- Pobl â salwch hirdymor (e.e. Macmillan, Y Gymdeithas Strôc, Centre of Sight & Sound, Gofalwyr Cymru)
- Pobl sy'n gwella ar ôl salwch meddwl (e.e. Hafal, Fforymau Cymunedol)
- Gwasanaethau cynghori (e.e. Canolfannau Cyngor ar Bopeth a'r Gwasanaeth Ariannol a Phensiynau)

Mae cwsmeriaid yn ymddiried mewn sefydliadau partner, yn enwedig grwpiau sy'n agored i niwed ac sydd wedi'u hallgáu'n gymdeithasol sydd angen sicrwydd fod y rhaglen yn ddilys neu'r rheini sydd ag anghenion lluosog, y gall Nyth fod yn rhan o'r ateb ar eu cyfer.

Drwy feithrin a chryfhau cydberthnasau â phartneriaid allweddol megis Age Cymru, Cymru Gynnes a Gofal a Thrsio, gallwn sicrhau bod Nyth yn cyrraedd cynulleidfaoedd allweddol drwy ddefnyddio eu platfformau, eu sianeli a'u rhwydweithiau.

Mae'r rheolwyr datblygu partneriaethau yn defnyddio dull strategol o ymgysylltu â rhanddeiliaid. Mae hyn yn eu galluogi i gyfathrebu â'r un sefydliad yn amlach, yn helpu i feithrin cydberthnasau hirdymor ac yn datblygu gweithgarwch i'w helpu i gyflawni amcanion y rhaglen.

Mae'r cydberthnasau strategol ag awdurdodau lleol hefyd yn allweddol i'r rhaglen. Mae'r rheolwyr datblygu partneriaethau yn cydweithio'n agos ag awdurdodau lleol ledled Cymru. Mae'r partneriaethau hyn yn rhoi cyfle i Nyth roi cyhoeddusrwydd i'r rhaglen i staff a phreswylwyr mewn sawl awdurdod lleol gwahanol. Caiff hyn ei gyflawni ar ffurf digwyddiadau,

gwefannau awdurdodau lleol a hyrwyddiadau wedi'u targedu megis postio uniongyrchol.

Mae'r astudiaethau achos canlynol yn nodi enghreifftiau llwyddiannus o weithio mewn partneriaeth:

## Awdurdodau Lleol

### Cyngor Abertawe

Gwnaeth y rheolwyr datblygu partneriaethau feithrin partneriaeth newydd â Dinas a Sir Abertawe. Fe'i lanswyd gyda chyflwyniad i Grŵp Llywio Atal Tlodï y cyngor a chyfarfodydd â'r fîm strategaeth tai. Mewn partneriaeth â thîm budd-daliadau'r cyngor, gwnaeth y rheolwyr datblygu partneriaethau anfon post wedi'i dargedu at breswylwyr Abertawe a chynnal sesiynau i roi cyngor i'r cyhoedd yn adeiladau'r Cyngor.

## Byrddau Iechyd

### Bwrdd Iechyd Prifysgol Hywel Dda

Gwnaeth y rheolwyr datblygu partneriaethau dreialu cyflwyniadau iechyd ymhob un o gyfarfodydd y saith arall lle y darperir gwasanaethau meddygon teulu, gan gyrraedd tua 50 o feddygfeydd yn y rhanbarth. Mae gwaith ymgysylltu dilynol yn mynd rhagddo o hyd gyda thimau iechyd unigol, sy'n rhoi cymorth i'r staff sy'n gweithio gyda chleifion sydd â phrobelamu anadlol a chardiofasgiwlaidd.

### Bwrdd Iechyd Prifysgol Betsi Cadwaladr

Mae rheolwr datblygu partneriaethau Gogledd Cymru wedi bod yn ymgysylltu ag Ymddiriedolaeth Gwasanaeth Ambiwllans Cymru drwy gydol y flwyddyn, yn brifffio parafeddygon a thechnegwyr, therapyddion galwedigaethol a thimau rhyddhau cleifion ar draws Bwrdd Iechyd Prifysgol Betsi Cadwaladr.

## Partneriaethau Trydydd Sector

### Cymru Gynnes

Mae'r rheolwyr datblygu partneriaethau wedi cydweithio'n agos â staff rheng flaen Cymru Gynnes i alluogi defnyddwyr eu gwasanaethau i dderbyn cymorth gan Nyth. Yn ystod y camau cyntaf o ddarparu hyfforddiant Nyth i'r staff, gwnaeth y rheolwyr datblygu partneriaethau gydweithio'n agos â'r timau i gefnogi atgyfeiriadau unigol a wnaed drwy brosiect 'Cartrefi Cynnes a Diogel' Cymru Gynnes, a ariannwyd gan Wales and West Utilities ac a gefnogwyd gan awdurdodau lleol. Lanswyd y prosiect yng Nghaerdydd ym mis Medi 2017 a chaiff ei gyflwyno gan Hyrwyddwyr Ynni Cymunedol sy'n



ymweld ag aelwydydd sy'n agored i niwed i roi cyngor wyneb yn wyneb, cymorth ac atgyfeiriadau er mwyn sicrhau bod gan y preswylwyr gartrefi cynnes a diogel.

## Gwasanaethau Cyngtori

### Cyngor ar Bopeth

Mae'r rheolwyr datblygu partneriaethau wedi parhau i

gydweithio'n agos â Chyngor ar Bopeth ledled Cymru ac yn darparu briffiau a diweddariadau rheolaidd i reolwyr, staff parhaol a gwirfoddolwyr ledled y rhanbarthau. Mae Cyngor ar Bopeth yn darparu meddygfa galw heibio, gwasanaeth cyngor dros y ffôn ledled Cymru a digwyddiadau wyneb yn wyneb yn y gymuned. Mae'r rheolwyr datblygu partneriaethau wedi rhoi cymorth yn aml ac wedi cydweithio ar nifer o'r digwyddiadau hyn, yn enwedig digwyddiadau 'Drws Agored' mewn sawl cymuned ledled Cymru.

# Cyngor a Chymorth

## Yn 2018-19, rhoddodd Nyth gyngor wedi'i deilwra ac atgyfeiriadau at wasanaethau trydydd parti i fwy na 15,606 o aelwydydd.

Mae pob cwsmer sy'n ffonio llinell gymorth Nyth yn derbyn cyngor a chymorth wedi'i deilwra gan dîm cyngor Nyth er mwyn sicrhau eu bod yn derbyn y cymorth mwyaf priodol i ddiwallu eu hanghenion penodol. Mae hyn yn cynnwys cyngor ar arbed ynni ac effeithlonrwydd dŵr, pecyn o welliannau effeithlonrwydd ynni cartref am ddim, a chyfeirio ac atgyfeirio at amrywiaeth o wasanaethau cymorth.

### Cymorth gan Drydydd Partiön

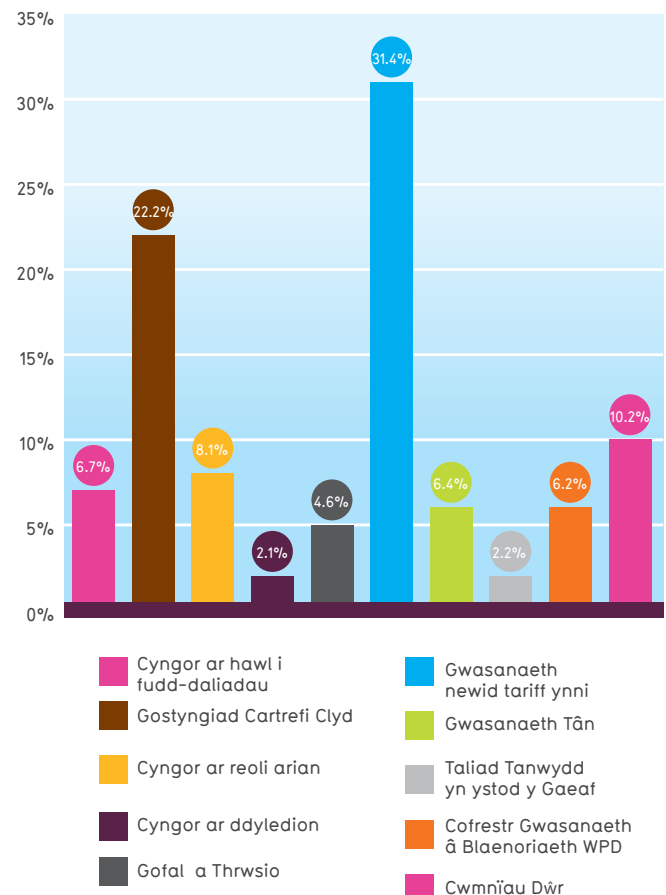
Yn 2018-19, cafodd 10,720 o aelwydydd eu hatgyfeirio at un neu fwy o wasanaethau trydydd parti, neu argymhellwyd y dylent gysylltu â gwasanaethau o'r fath. Mae'r gwasanaethau hyn yn cynnwys y canlynol:

- **Gwiriadau hawl i fudd-daliadau** – mae Canolfan Gyngori Riverside yn darparu gwasanaeth adolygu i gwsmeriaid Nyth i'w helpu i wneud y mwyaf o'u hincwm
- **Cyngor ar reoli arian** – mae'r Gwasanaeth Cyngori Ariannol yn rhoi cyngor annibynnol i gwsmeriaid ar reoli dyled ac ymdrin ag incwm a thaliadau'n fwy effeithiol
- **Gwasanaethau Gofal a Thrwsio** – mae Gofal a Thrwsio yn darparu gwasanaeth tasgmon, gwasanaeth gweithiwr achos, help gyda grantiau ac offer gwresogi dros dro i gwsmeriaid cymwys
- **Cyngor ar dariffau ynni** – mae Simply Switch yn rhoi cyngor annibynnol i gwsmeriaid ar y tariff a'r cyflenwr mwyaf effeithiol ar gyfer amgylchiadau'r cwsmer
- **Gostyngiad Cartrefi Cynnes** – mae'r prif gyflenwyr ynni yn rhoi gostyngiad oddi ar filiau ynni cwsmeriaid cymwys
- **Cofrestr Gwasanaethau â Blaenoriaeth** – caiff cwsmeriaid cymwys eu hatgyfeirio at Western Power Distribution i gael cymorth ychwanegol os bydd toriad yn y cyflenwad trydan
- **Gwasanaethau Tân ac Achub** – gall aelwydydd sy'n agored i niwed gael gwiriad diogelwch tân ar gyfer y cartref drwy

Wasanaethau Tân ac Achub Gogledd Cymru a Chanolbarth a Gorllewin Cymru

- **Cynlluniau fforddiadwyedd dŵr** – mae Nyth yn atgyfeirio cwsmeriaid at amrywiaeth o gynlluniau fforddiadwyedd a weithredir gan Dŵr Cymru
- **Gwasanaethau cyngori eraill** – caiff cwsmeriaid nad ydynt yn gymwys i gael un o becynnau gwelliannau effeithlonrwydd ynni cartref Nyth eu cyfeirio at sefydliadau priodol eraill

### Aelwydydd sy'n cael Atgyfeiriad i Drydydd Parti / Argymhelliaid



## Gwiriadau Hawl i Fudd-daliadau

Yn ystod y flwyddyn, atgyfeiriwyd 1,276 o aelwydydd i gael gwiriad hawl i fudd-daliadau a nodwyd bod 178 o'r aelwydydd hynny yn gymwys i gael budd-daliadau newydd neu ychwanegol gwerth £1,500 fesul aelwyd, ar gyfartaledd. Mae hyn yn gyfwerth â £267,000 o fudd-daliadau eleni.

Gwiriadau Hawl i Fudd-daliadau	
Nifer y deiliaid tai a atgyfeiriwyd	1276
Nifer y deiliaid tai a hawliodd fudd-daliadau newydd/ychwanegol	178
Cynnydd cyfartalog yn yr incwm blynyddol	£1,500

## Gwasanaethau Gofal a Thrwsio

Mae asiantaethau Gofal a Thrwsio yn darparu amrywiaeth o wasanaethau er mwyn helpu pobl hŷn i fyw mewn cartrefi diogel sy'n briodol i'w hanghenion. Gwnaeth Nyth gyfeirio ac atgyfeirio 873 o aelwydydd at asiantaethau Gofal a Thrwsio yn 2018-19.

Gwasanaethau Gofal a Thrwsio	
Nifer y deiliaid tai a atgyfeiriwyd	873
Nifer y deiliaid tai a ddefnyddiodd y gwasanaeth Tasgmon	35
Nifer y deiliaid tai a ddefnyddiodd y gwasanaeth offer gwresogi dros dro	1
Nifer y deiliaid tai a gafodd Cymorth Grant	2
Nifer y deiliaid tai a ddefnyddiodd y gwasanaeth Gweithiwr Achos	182
Nifer y deiliaid tai a gafodd gyngor yn unig	15

## Gostyngiad Cartrefi Cynnes

At ei gilydd, cafodd 4,215 o gwsmeriaid eu hatgyfeirio at eu cyflenwr ynni ar gyfer Gostyngiad Cartrefi Cynnes yn 2018-19 ac roedd 443 o gwsmeriaid Nyth yn gymwys i gael y gostyngiad, sef cyfanswm o £62,020 o arbedion. Mae hyn yn gynydd o £3,360 o gymharu â'r flwyddyn flaenorol.

Gostyngiad Cartrefi Cynnes	
Nifer y deiliaid tai a atgyfeiriwyd	4215
Nifer y deiliaid tai a gafodd y Gostyngiad Cartrefi Cynnes	443
Gwerth y Gostyngiad Cartrefi Cynnes	£62,020

## Gwasanaethau Tân ac Achub

Atgyfeiriodd Nyth 1,213 o gwsmeriaid at Wasanaethau Tân ac Achub Gogledd Cymru a Chanolbarth a Gorllewin Cymru, a chafodd 55 ohonynt wiriad diogelwch tân ar gyfer y cartref.

Gwasanaethau Tân	
Nifer y deiliaid tai a atgyfeiriwyd	1213
Nifer y deiliaid tai a gafodd Adroddiad diogelwch yn y cartref	55

## Cwmnïau Dŵr

Mae Nyth yn atgyfeirio cwsmeriaid at gynlluniau fforddiadwyedd Dŵr Cymru gan gynnwys HelpU, Dŵr Uniongyrchol, Cronfa Cymorth i Gwsmeriaid a Water Sure.

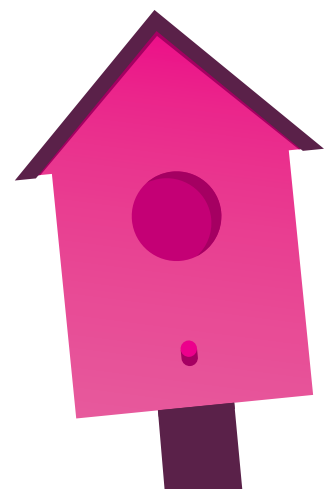
Eleni, atgyfeiriwyd 1,936 o gwsmeriaid gyda 142 yn cael budd o gymorth a gostyngiad ôl-ddyledion.

Cwmnïau Dŵr	
Nifer yr aelwydydd a atgyfeiriwyd	1936
Cwsmeriaid yn cael budd o HelpU	132
Cwsmeriaid yn cael budd o Dŵr Uniongyrchol	1
Cwsmeriaid yn cael budd o'r Gronfa Cymorth i Gwsmeriaid	0
Cwsmeriaid yn cael budd o Water Sure	9

## Cyngor ar reoli arian

Cafodd 1,533 o gwsmeriaid gyngor ar reoli arian a chafodd 394 o gwsmeriaid ychwanegol gyngor ar reoli dyledion.

Gwasanaethau Cyngor eraill	
Cyngor ar reoli arian	1533
Cyngor ar reoli dyledion	394



# Pecynnau Gwella Ynni Cartref

Nod rhaglen Cartrefi Cynnes Llywodraeth Cymru yw codi aelwydydd allan o dlodi tanwydd a lleihau eu biliau ynni drwy gyflwyno gwelliannau effeithlonrwydd ynni am ddim yn y cartref.

Caiff cwsmeriaid sy'n cysylltu â Nyth i gael cyngor a chymorth eu hasesu i weld a ydynt yn gymwys i gael pecyn o welliannau effeithlonrwydd ynni cartref am ddim a all gynnwys boeler newydd, system gwres canolog a / neu ddeunydd inswleiddio.

Y meini prawf ar gyfer gwelliannau cartref yw bod aelod o'r aelwyd yn cael budd-dâl sy'n dibynnu ar brawf modd a bod y cartref yn eiddo preifat neu'n cael ei rentu â sgôr ynni ddangosol o E, F neu G.

Mae Nyth yn gweithio mewn partneriaeth â Rhentu Doeth Cymru er mwyn sicrhau bod pob landlord preifat wedi'i gofrestru'n swyddogol cyn gallu cael gafael ar gymorth gan y rhaglen ar gyfer eu heiddo ar rent.

Bydd asesydd cwbl gymwys yn ymweld â chartref y cwsmer i gwblhau asesiad o'r tŷ cyfan ac yn nodi'r mesurau mwyaf priodol a chost-effeithiol ar gyfer yr eiddo ac yn cadarnhau cymhwysedd y cwsmer. Mae tîm Nyth yn sicrhau bod yr holl ganiatadau a chydsyniadau gofynnol (landlordiaid, cynllunio ac ati) a gofynion trydydd partiön (cysylltiadau nwy, cael gwared ar asbestos ac ati) yn cael eu cwblhau cyn cytuno ar y dyddiadau gosod â'r cwsmer.

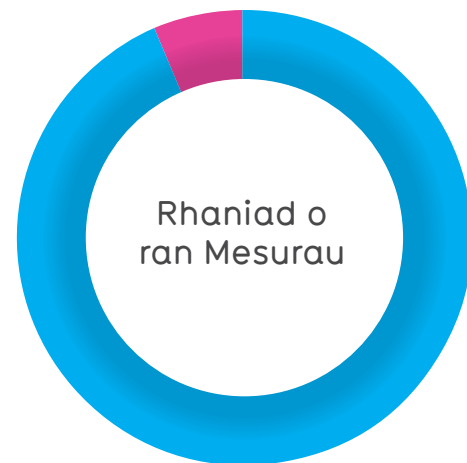
Caiff yr holl wasanaethau gosod eu darparu gan rwydwaith o osodwyr yng Nghymru, o dan oruchwyliaeth a rheolaeth tîm Nyth. Cynhelir archwiliad o'r gwaith unwaith y bydd tîm Nyth wedi derbyn cadarnhad bod y pecyn o fesurau wedi'i osod. Os bydd arolygydd Nyth yn nodi unrhyw ddiffygion yn y gwaith, bydd yn sicrhau bod unrhyw waith adferol sydd ei angen yn cael ei gwblhau'n gyflym ac yn effeithiol.

*"Mae wedi gwneud cymaint o wahaniaeth i fy mywyd, byddwn yn ei argymhell i unrhyw un sy'n gymwys - rwy'n ei ganmol i'r cymylau."*

Un o drigolion Prestatyn

Caiff pecynnau gwelliannau effeithlonrwydd ynni cartref Nyth eu cynllunio ar gyfer eiddo unigol felly nid oes pecyn safonol o fesurau, ond gallent gynnwys boeler newydd, system gwres canolog, inswleiddio'r atig neu inswleiddio waliau ceudod a gall rhai ohonynt gynnwys technolegau mwy diweddar fel pypiau gwres ffynhonnell aer ac inswleiddio waliau allanol.

Mae'r rhan fwyaf o waith rhaglen Nyth yn parhau i ganolbwyntio ar systemau gwres canolog. Mae'r gosodiadau hyn yn cynnwys sawl mesur e.e. boeler, rheiddiaduron, thermostat ar gyfer ystafelloedd, rheolyddion gwres, falfiau rheiddiaduron thermostatig a phibellau lle y bo angen.



93.8% Gosod Gwres Canolog

6.2% Inswleiddio Safono

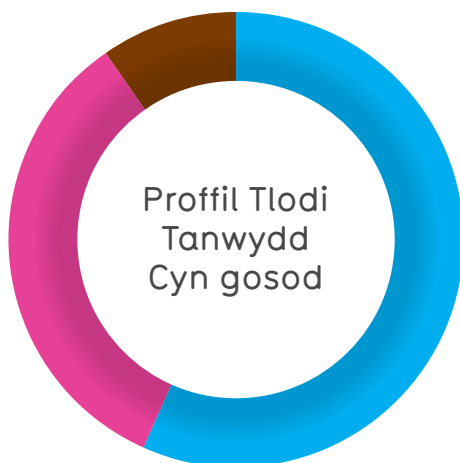
# Nodweddion Aelwydydd ac Eiddo

## Nod Nyth yw codi pobl allan o dloidi tanwydd lle y bo'n bosibl.

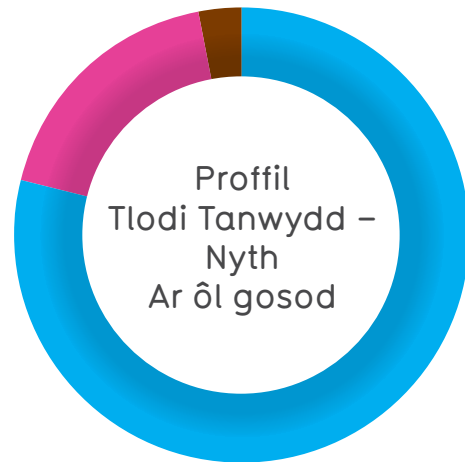
Yn ystod y broses gwneud cais gychwynnol, gofynnir i ddeiliaid tai nodi eu hincwm. Caiff y wybodaeth hon ei hasesu yn erbyn costau rhedeg wedi'u modelu ar gyfer eu haelwyd. Mae hyn yn galluogi Tîm Cyngor Nyth i asesu p'un a yw'r cwsmer yn byw mewn tloidi tanwydd.

Ystyrir bod aelwydydd sy'n gwario mwy na 10% o'u hincwm ar filiau ynni yn byw mewn tloidi tanwydd ac ystyrir bod aelwydydd sy'n gwario mwy nag 20% yn byw mewn tloidi tanwydd difrifol.

Roedd 43.3% o aelwydydd a gysylltodd â Nyth yn byw mewn tloidi tanwydd cyn cael gwelliannau effeithlonrwydd ynni cartref. Mae hyn yn cynnwys 9.5% o aelwydydd a oedd yn byw mewn tloidi tanwydd difrifol.



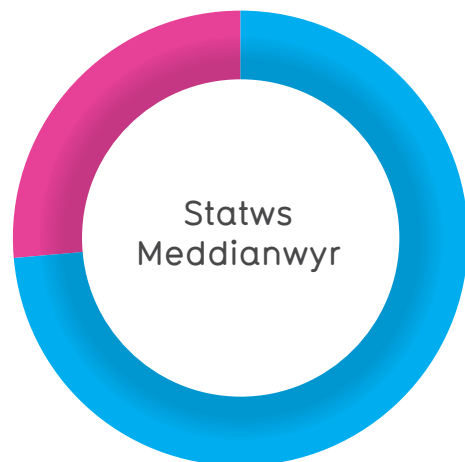
- 56.7% Ddim mewn Tloidi Tanwydd
- 33.8% Mewn Tloidi Tanwydd
- 9.5% Mewn Tloidi Tanwydd Difrifol



- 79% Ddim mewn Tloidi Tanwydd
- 18% Mewn Tloidi Tanwydd
- 3% Mewn Tloidi Tanwydd Difrifol

Ar ôl gosod y mesurau effeithlonrwydd ynni cartref, gwnaeth nifer y cartrefi mewn tloidi tanwydd ostwng o 43.3% i 21%, a gostyngodd nifer yr aelwydydd mewn tloidi tanwydd difrifol o 9.5% i 3%.

Mae'r siart isod yn dangos dadansoddiad o ddeiliadaeth ar gyfer aelwydydd a gafodd becyn gwelliannau effeithlonrwydd ynni cartref; roedd 73.7% yn eiddo i berchen-feddianwyr a 26.3% wedi'u rhentu'n breifat.

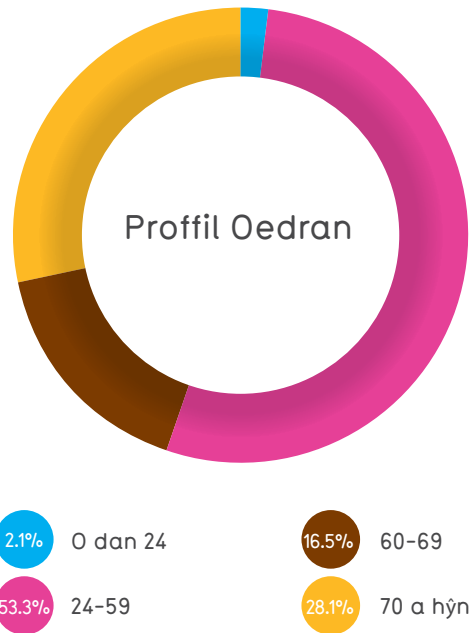


- 73.7% Perchennog
- 26.3% Rhentu yn breifat

*“Diolch o galon am osod y boeler. Mae wedi gwneud gwahaniaeth mawr i'r bwthyn ac erbyn hyn mae'n glud ac yn gynnes â digon o ddŵr cynnes.”*

Un o drigolion Blaenau Ffestiniog

Mae'r siart isod yn dangos dadansoddiad o'r deiliaid tai a gafodd becyn gwelliannau effeithlonrwydd ynni cartref yn ôl eu hoedran. Nid yw'r dadansoddiad hwn wedi newid llawer ers 2017-18 ac ni chafwyd fawr ddim newidiadau rhwng y proffiliau oedran gwahanol.



Nid oedd 21.1% o gwsmeriaid wedi'u cysylltu â'r grid nwy cyn i fesurau gael eu gosod o dan y rhaglen, sy'n ostyngiad bach o gymharu â 22.8% yn 2017-18, fel y dangosir yn y siart isod.



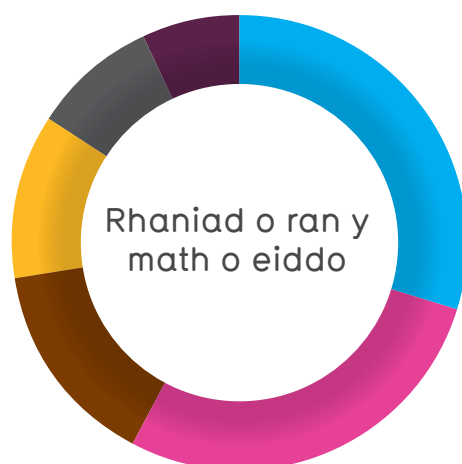
78.9% Wedi'i gysylltu â nwy 21.1% Heb ei gysylltu â nwy

Dangosir dadansoddiad o ddisbarthiad trefol a gwledig<sup>2</sup> cwsmeriaid a gafodd becyn gwelliannau effeithlonrwydd ynni cartref yn y siart isod. Nodir bod 68% o'r aelwydydd yn byw mewn ardaloedd trefol, cynnydd o 2% o gymharu â 2017-18, a 32% yn byw mewn ardaloedd gwledig sy'n ostyngiad o 2% o gymharu â'r flwyddyn flaenorol.

Dangosir dadansoddiad o aelwydydd sydd wedi cael pecyn gwelliannau effeithlonrwydd ynni cartref yn ôl math o eiddo yn y graff isod. Eiddo teras (canol a phen teras) yw'r math o eiddo a gaiff ei drin amlaf o dan y rhaglen o hyd, gan gyfrif am 41.4% o'r holl waith gosod, cynnydd o 39.2% o gymharu â 2017-18. Cafwyd rhywfaint o gynnydd mewn tai ar wahân (8.9% o gymharu â 8.5% yn 2017-18). Cafwyd rhywfaint o gynnydd yn nifer y tai pâr (28% o gymharu â 27.6% yn 2017-18) a'r tai sengl (8.9% o gymharu ag 8.5% yn 2017-18). Gwnaeth y fflatiau ostwng o 7.8% yn 2017-18 i 6.9% yn 2018-19.



67.9% Trefol 32.1% Gwledig



29.8% Teras canol 11.6% Pen teras  
28% Tŷ pâr 8.9% Tŷ sengl  
14.8% Bynglo 6.9% Fflat

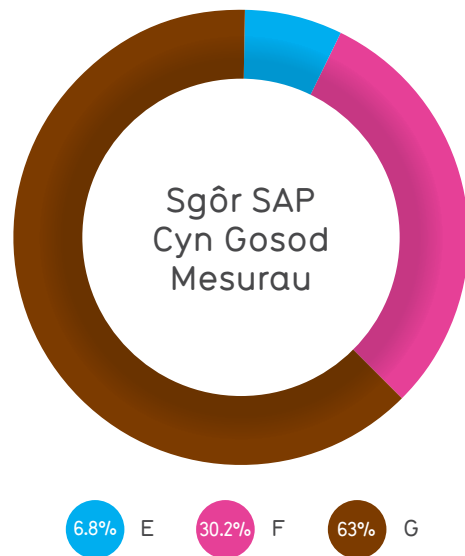
<sup>2</sup> Mae'r diffiniadau o Drefol a Gwledig yn seiliedig ar ddisbarthiadau a dderbynnir sydd ar gael gan y Swyddfa Ystadegau Gwladol

# Gwella effeithlonrwydd ynni

Mae gwelliannau effeithlonrwydd ynni cartref Nyth wedi sicrhau arbedion amcangyfrifedig o £409 y flwyddyn fesul aelwyd ar filiau ynni ar gyfartaledd, gan wneud gwahaniaeth gwirioneddol i aelwydydd mewn tlodi tanwydd.<sup>3</sup>

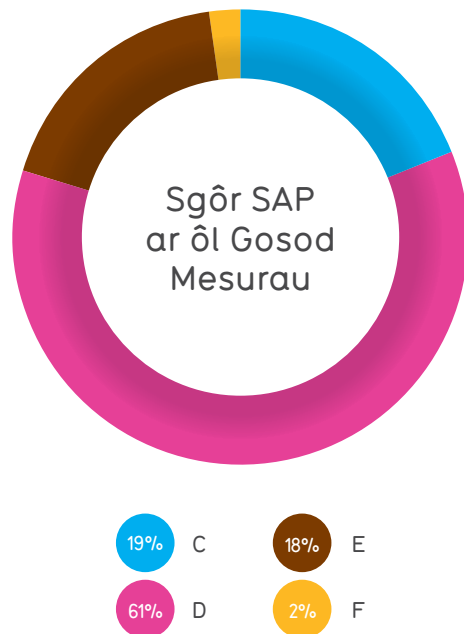
Mae'r siartiau hyn yn dangos dadansoddiad fesul band SAP ar gyfer aelwydydd cyn ac ar ôl iddynt gael pecynnau gwelliannau effeithlonrwydd ynni cartref. Roedd pob eiddo lle y gosodwyd mesurau yn aelwyd aneffeithlon iawn o ran ynni – sgôr E (7%), F (30%) neu G (63%). Mae'r ffigurau hyn yn dangos cynnydd mawr yng nghanran yr eiddo â sgôr G (46.8% yn 2017-18), sef yr eiddo mwyaf aneffeithlon o ran ynni.

Ar ôl gosod y pecyn o welliannau ynni cartref, cynyddodd sgôr 80% o eiddo i sgôr C i D a chynyddodd sgôr 18% o eiddo arall i E a 2% i F. Mae'n bosibl y bydd rhywfaint o'r eiddo a gafodd welliannau yn parhau i fod â sgôr E am na fu'n bosibl dangos y byddai'r mesurau mwy cynhwysfawr a oedd yn ofynnol yn sicrhau gwerth am arian. Yn 2018-19, nid oedd yr un eiddo wedi aros yn Mand G.



Mae rhaglen Nyth yn cyfrifo effeithiau gwelliannau effeithlonrwydd ynni ar gartrefi gan ddefnyddio sgôr RdSAP<sup>4</sup>. Mae'r feddalwedd yn mesur sgôr SAP cyn ac ar ôl i fesurau addas gael eu gosod. Y nod yw gosod pecyn o fesurau er mwyn cynyddu sgôr ynni eiddo tuag at sgôr SAP o C lle y bo'n bosibl, pan fo'n gost-effeithiol i wneud hynny. Caiff y mesurau gwirioneddol a osodir eu hailfodelu er mwyn ystyried unrhyw newidiadau i'r pecyn gwreiddiol o ganlyniad i broblemau technegol neu am fod cwsmeriaid wedi newid eu meddwl.

Mae aswyr Nyth yn nodi sgôr SAP gyfredol yr eiddo a'r sgôr SAP bosibl pe bai pecyn gwelliannau effeithlonrwydd ynni cartref yn cael ei osod. Mae eiddo band A yn defnyddio ynni'n effeithlon iawn a'r rhain fydd â'r costau rhedeg isaf; mae gan eiddo band G sgôr effeithlonrwydd ynni wael sy'n golygu y bydd yn costio mwy i'w gwresogi a'u goleuo i'r un safon.



Mae budd-daliadau yn seiliedig ar ganlyniadau a fodelwyd a bydd y gostyngiadau a'r arbedion gwirioneddol yn dibynnu ar ymddygiad y cwsmer unigol. Yn aml, nid yw aelwydydd mewn tlodi tanwydd yn gwresogi eu cartrefi yn effeithiol ac felly, mewn rhai achosion, bydd y buddiannau i'r cwsmer yn cynnwys eiddo mwy cyfforddus a gwell lles wrth i'r cartref gael ei wresogi'n fwy effeithiol, yn hytrach na gostyngiad mewn biliau tanwydd.

<sup>3</sup> Amcangyfrif o'r arbediad cyfartalog ar filiau ynni yn seiliedig ar y fethodoleg gyfredol sy'n cael ei hadolygu.

<sup>4</sup> RdSAP a SAP - Y Weithdrefn Asesu Safonol yw methodoleg Llywodraeth y DU ar gyfer asesu a chymharu perfformiad ynni a pherfformiad amgylcheddol anheddau. Cyflwynwyd SAP data gostyngol (RdSAP) yn ddiweddarach fel ffordd fwy cost-effeithiol o asesu anheddau a oedd yn bodoli eisoes.

Mae'r siart yn dangos dadansoddiad o arbedion ynni a fodelwyd fesul aelwyd lle y gosodir mesurau yn ôl awdurdod lleol, gydag arbediad cyfartalog amcangyfrifedig o £409 y flwyddyn neu 17,744 megajoule y flwyddyn (i fyny o 16,952 yn 2017-18).

Mae hefyd yn dangos dadansoddiad yn ôl gostyngiadau mewn allyriadau carbon drwy gydol oes yr aelwydydd sy'n cael pecyn gwelliannau effeithlonrwydd ynni cartref. Yn ôl yr hyn a fodelwyd, bydd cyfanswm yr allyriadau oes yn gostwng 228k tCO gan amrywio o 2.5k tCO yn Sir Fynwy i dros 24k tCO yn Rhondda Cynon Taf a Sir Gaerfyrddin.

Awdurdod Lleol	Cyfanswm yr Arbedion CO2 Oes Gyfan	Arbedion Cyfartalog o ran y Defnydd o Ynni	Arbedion Blynyddol Cyfartalog o ran Cost Tanwydd
Abertawe	16081	17605	£385
Blaenau Gwent	4652	18054	£414
Bro Morgannwg	5930	16295	£375
Caerdydd	15772	17160	£372
Caerffili	13542	18081	£366
Casnewydd	8876	16766	£357
Castell-nedd Port Talbot	13095	19120	£370
Ceredigion	7826	18775	£528
Conwy	9894	15067	£381
Gwynedd	10830	17243	£470
Merthyr Tudful	4372	16915	£321
Pen-y-bont ar Ogwr	13052	18175	£384
Powys	10195	18181	£454
Rhondda Cynon Taf	24686	18691	£390
Sir Benfro	12605	18471	£500
Sir Ddinbych	8785	15381	£418
Sir Fynwy	2550	17201	£422
Sir Gaerfyrddin	23116	20251	£440
Sir y Fflint	7247	14992	£409
Torfaen	4263	16689	£388
Wrecsam	5388	16580	£372
Ynys Môn	6133	18092	£480
<b>Cyfanswm</b>	<b>228891</b>	<b>17744</b>	<b>£409</b>

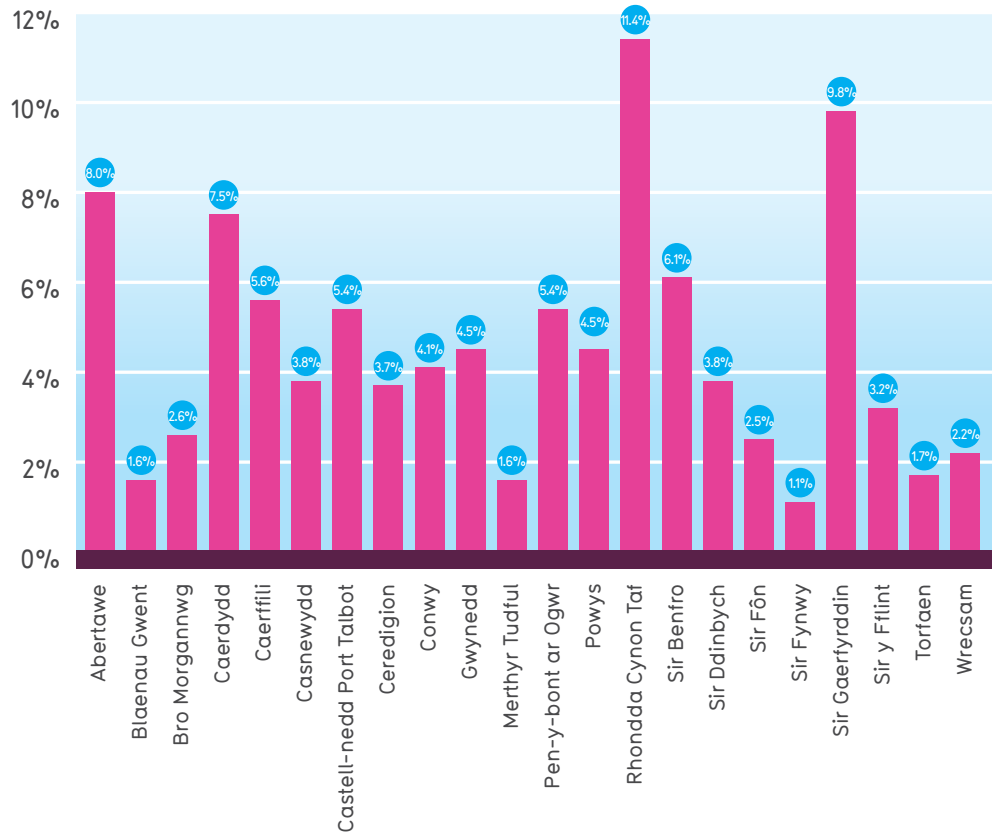
*"Bydd gennym gartref cynnes a chlod ac sy'n fwy effeithlon yn ystod y gaeaf hwn. O na fyddai pob contractwr rydym yn delio â nhw yr un mor effeithlon a chyfeillgar." Un o drigolion Abergele*

# Buddsoddiad Llywodraeth Cymru

Yn ystod 2018-19, mae Llywodraeth Cymru wedi buddsoddi £15.9 miliwn drwy fesurau Nyth.

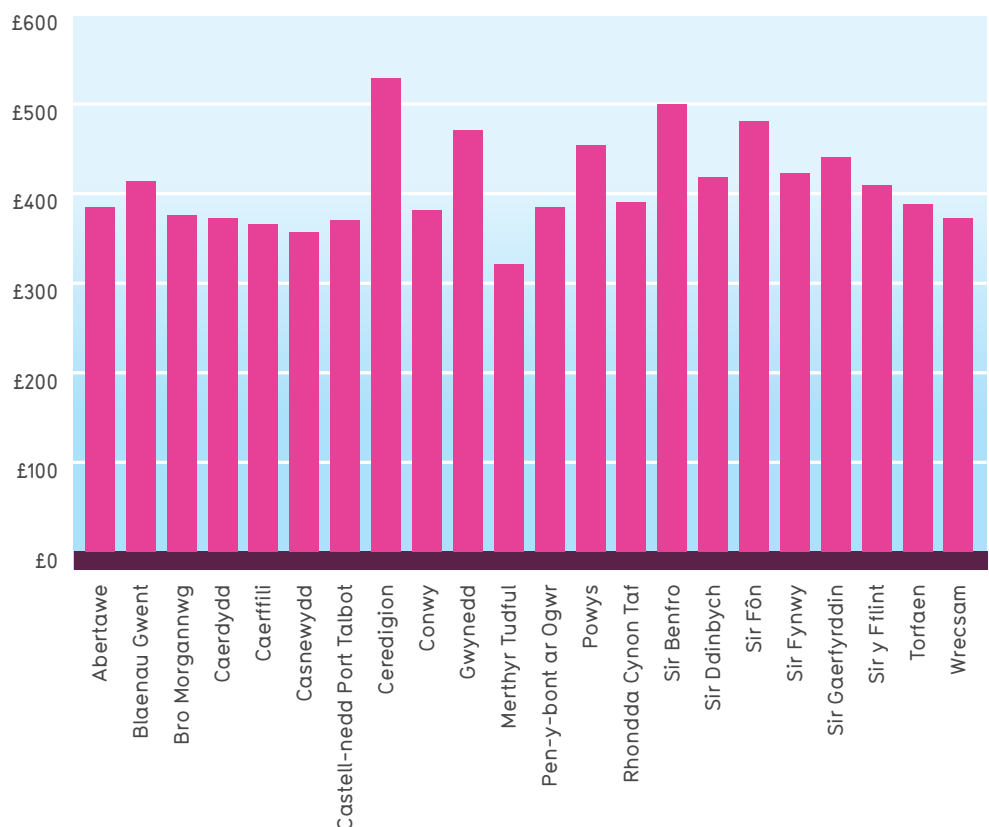
Mae'r graff yn dangos canran y gwaith gosod a gwblhawyd yn ôl ardal awdurdod lleol.

Gosodiadau yn ôl Ardal Awdurdod Lleol



Mae'r siart hon yn dangos y gwariant cyfartalog ar welliannau effeithlonrwydd ynni cartref yn ôl awdurdod lleol.

Gwariant yn ôl Ardal Awdurdod Lleol





## Cyllid ECO

Mae'r Rhwymedigaeth Cwmniau Ynni (ECO) yn rhan o rwymedigaethau effeithlonrwydd ynni domestig Llywodraeth y DU ar gyfer cyflenwyr ynni mawr.

Parhaodd Nyth a Llywodraeth Cymru i gydweithio'n agos er mwyn sicrhau'r cyllid ECO mwyaf posibl ar gyfer Nyth. Yn ystod 2018-19, llwyddodd Nyth i sicrhau £259,000 o gyllid ECO i Gymru, gan alluogi Nyth i gynorthwyo mwy o aelwydydd a chynyddu cyfanswm yr arbedion cyllid,

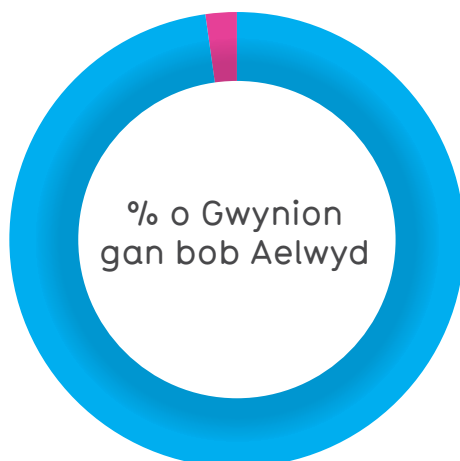
tanwydd a charbon i aelwydydd ledled Cymru. Mae'r cyllid a sicrhawyd gan ECO yn gyfuniad o'r Rhwymedigaeth Lleihau Costau Gwresogi (HHCRO) a'r Rhwymedigaeth Lleihau Allyriadau Carbon (CERO).

## Boddhad Deiliaid Tai

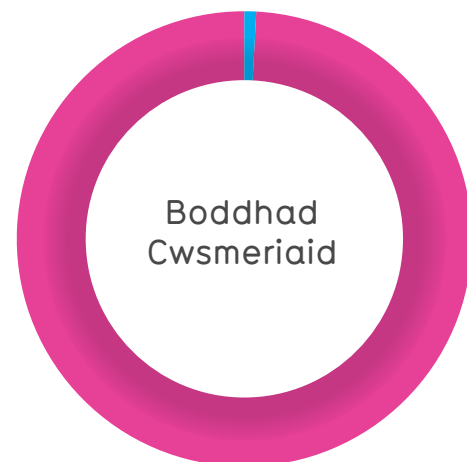
Mae boddhad cwsmeriaid â Nyth wedi bod yn gyson uchel drwy gydol oes y rhaglen. Yn 2018-19, nododd 99% o gwsmeriaid eu bod yn fodlon ar y gwasanaethau cynghori a gwaith gosod a ddarparwyd gan Nyth.

Caiff pob deiliad tŷ sy'n derbyn cyngor gan y rhaglen arolwg drwy'r post a gofynnir iddo sgorio'r gwasanaeth yn ôl ei foddhad. Caiff boddhad deiliaid tai ei gofnodi a'i reoli, gan gynnwys unrhyw gwynion sy'n ymwneud â phob cam o daith y cwsmer.

Mae'r siartiau isod yn dangos bod nifer y cwynion a gafwyd yn cynrychioli dim ond 1.8% o'r holl gwsmeriaid a gafodd becyn gwelliannau effeithlonrwydd ynni cartref a bod y mwyafrif o gwsmeriaid (99%) yn fodlon ar y gwasanaeth gosod a ddarparwyd.



98.2% Do 1.8% Naddo



0.9% Ddim yn fodlon 99.1% Bodlon

# Cydraddoldeb ac Amrywiaeth

**Nod rhaglen Nyth yw cyrraedd pob rhan o gymdeithas er mwyn sicrhau bod pob aelwyd sydd angen cymorth yn ymwybodol o'r gwasanaethau sydd ar gael a'u bod yn gallu defnyddio'r rhaglen.**

Mae gwaith y Rheolwyr Datblygu Partneriaethau, yn arbennig, yn gosod y rhaglen ochr yn ochr ag amrywiaeth o bartneriaid sy'n cynnig cymorth hanfodol i aelwydydd ledled Cymru. Mae'r cyngor a'r gwasanaeth cyfeirio sydd ar gael gan Nyth yn aml yn cyfrannu at ddatrysiaid aml-asiantaeth i deuluoedd sy'n wynebu sawl her.

Mae tîm Nyth yn gweithio gyda Byrddau Iechyd Lleol, tîmau rhyddhau a meddygfeydd ac ysbytai cymuned. Mae Rheolwyr Datblygu Partneriaethau Nyth wedi datblygu partneriaethau cyfredol a sefydlu partneriaethau newydd o fewn y sector iechyd gan gydnabod yr effaith y gall cartref oer ei chael ar iechyd a llesiant person.

Gwnaeth Rheolwyr Datblygu Partneriaethau Nyth feithrin cydberthnasau â nifer o sefydliadau yn y trydydd sector sy'n gweithio gyda phobl ag anghenion cyfathrebu penodol, gan gynnwys Anabled Dysgu Cymru, Deafblind, RNIB, a Grŵp Pobl Trwm eu Clyw Abertawe.

Hefyd, gweithiodd y tîm gydag elusennau sy'n cynorthwyo pobl â salwch hirdymor, gan gynnwys Macmillan, Cymdeithas MS, Mencap, Sefydliad Prydeinig yr Ysgyfaint, a Chyfeillion Dementia, gan gydnabod yr anawsterau ariannol y gall pobl â chyflyrau penodol eu hwynebu.

Hefyd, bu mwy o ymgysylltu ag elusennau sy'n gweithio gyda phobl sy'n gwella ar ôl salwch meddwl, gan gynnwys Hafal, Gofal, a Mental Health Matters Wales.

Mae Nyth yn parhau i gynnal cydberthnasau â sefydliadau sy'n cynorthwyo pobl hyn yng Nghymru. Gweithiodd y Rheolwyr Datblygu Partneriaethau yn agos gydag asiantaethau Age Cymru ac Age Connects a chyda Gofal a Thrsio lle mae proses atgyfeirio ddwy ffordd yn sicrhau bod deiliaid tai yn cael gafael ar y gwasanaethau penodol a ddarperir gan y ddau sefydliad.

Ynghyd â'r gweithgareddau ymgysylltu mewn partneriaeth, mae gwybodaeth am raglen Nyth ar gael mewn nifer o fformatau gwahanol gan gynnwys fformat hawdd ei ddarllen, braille, sain, print bras a digidol ac mewn sawl iaith. Cefnogir yr adnoddau hyn gan Language Line er mwyn cynnig gwasanaeth dehongli i'r cwsmeriaid hynny lle nad Cymraeg na Saesneg yw eu hiaith gyntaf a thrwy wasanaeth minicom neu wasanaeth Next Generation Text i gwsmeriaid sy'n fyddar neu â nam ar eu lleferydd, er mwyn sicrhau bod pawb yn gallu defnyddio'r rhaglen.

Mae'r gweithgareddau hyn yn tanlinellu ymrwymiad rhaglen Nyth i weithredu o fewn y set o werthoedd a nodir yn Neddf Llesiant Cenedlaethau'r Dyfodol gan gynnwys cydweithredu, integreiddio ac atal.

*"Rwyf wrth fy modd gyda'r boeler a'r rheiddiaduron newydd. Roeddwn i'n disgwyl bod heb wres gan nad oeddwn yn gallu fforddio newid fy hen system wresogi. Gwasanaeth gwych sydd wedi fy helpu mewn sawl ffordd."*

Un o drigolion Wrecsam

# Sicrhau Buddiannau Ychwanegol

**Fel cyflogwr yng Nghymru, mae Nyth yn ceisio cefnogi'r cymunedau y mae'n gweithio ynddynt ac ysbrydoli pobl ifanc gydag amrywiaeth o fentrau cyflogaeth.**

Mae'r tîm buddiannau cymunedol yn cyflawni canlyniadau yn ychwanegol at ddiben craidd y contract. Mae ymrwymiad Llywodraeth Cymru i gyflawni buddiannau cymunedol drwy weithgarwch caffael wedi'i gynllunio i sicrhau bod materion cymdeithasol ac economaidd ehangach yn cael eu hystyried wrth wario arian cyhoeddus. Y bwriad yw cyflawni'r gwerth gorau am arian yn yr ystyr ehangaf drwy dargedu cyfleoedd i recriwtio, hyfforddi ac addysgu'r sawl sydd bellaf o'r farchnad swyddi, datblygu cadwyni cyflenwi lleol, a chefnogi gweithgarwch addysgol ac adfywio cymunedau.

Gall buddiannau cymunedol gynnwys mesurau amgylcheddol sy'n ymwneud ag ynni a chynaliadwyedd, agweddau cymdeithasol fel defnyddio pobl leol ddi-waith fel rhan o'r gweithlu, darparu hyfforddiant i brentisiaethau, a buddiannau economaidd, fel defnyddio gwefan GwerthwchiGymru i hysbysebu cyfleoedd i BBaCh lleol.

Cyflawnodd rhaglen Nyth Cartrefi Cynnes Llywodraeth Cymru luosydd lleol o £2 yng Nghymru. Mae'r lluosydd hwn yn mesur sut mae gwariant rhaglen Nyth yn sicrhau effaith a budd economaidd lleol i gymunedau - am bob £1 a wariwyd ar raglen Nyth, cafwyd £2 yn ôl mewn budd economaidd.

Mae'n ofynnol i Nwy Prydain, sef rheolwr rhaglen Nyth, annog BBaChau yng Nghymru i gymryd rhan wrth iddynt gaffael contractwyr safle a chyflenwyr eraill. Eleni, arweiniodd hyn at greu mwy nag 11 o swyddi ac 20 o brentisiaethau fel rhan o'r rhaglen.

Eleni, mae'r rhaglen wedi canolbwyntio ar bobl sy'n agored ni niwed a chaiff Nyth ei gydnabod yn Gyflogwr sy'n Hyderus o ran Anabledd, yn sefydliad sy'n Ystyriol o Dementia ac yn Gyfeillion yn erbyn Sgamiau. Mae'r holl staff wedi datblygu i fod yn Gyfeillion Dementia ac wedi dangos eu cefnogaeth i'r camau gweithredu cymdeithasol hyn. Yn ogystal â hyn, mae Nyth wedi cynnal sesiynau Ymwybyddiaeth o Gyfeillion Dementia ar gyfer Bwrdd Iechyd Cwm Taf ac wedi mynychu Cynhadledd Cymru yn

Erbyn Sgamiau yn Abertawe ym mis Medi.

Ym mis Tachwedd, gwnaeth Nyth gydweithio â Chanolfan Waith Glynebwy i gynnal cyfres o sesiynau cyflogadwyedd a arweiniodd at leoliadau gwaith gwirfoddol. Yn sgil llwyddiant y rhaglen, gwnaeth Nyth gynnig cyfle am brentisiaeth i un person a chymorth parhaus i berson arall ac mae gan y ddau ohonynt swyddi sefydlog erbyn hyn.

Mae Dosbarth Busnes yn rhaglen Busnes yn y Gymuned a ddarperir gan Gyfrfa Cymru sy'n creu partneriaethau cydweithredol rhwng busnesau ac ysgolion sy'n fuddiol i'r naill a'r llall. Yn ystod y flwyddyn, gwnaeth Nyth barhau i gydweithio mewn partneriaeth â Chymuned Ddysgu Abertyleri ac ehangu ei phartneriaeth ag Ysgol Clywedog yn Wrecsam.

Yn ystod ei phartneriaethau yn 2018-19, gwnaeth Nyth ymgysylltu ag 1,494 o fyfyrwyr drwy wneud y canlynol:

- Cynnal gweithdai cyflogadwyedd, gan ganolbwyntio ar ysgrifennu CVs a sgiliau Cyfweld
- Mentora grŵp o fyfyrwyr Blwyddyn 8 ar sgiliau bywyd, hyder, technegau adolygu ac opsiynau gyrfaoedd
- Cynnal rhaglen Cydnabod a Gwobrwyo Presenoldeb
- Helpu disgyblion Bagloriaeth Cymru i gwblhau eu 'Dinasyddiaeth Fyd-eang'

Drwy barhau i gydweithio â rhaglen Busnes yn y Gymuned Dosbarth Busnes, daeth cyfle i Nyth fynd â CRE8 i'w drydydd rhanbarth yn Ne-orllewin Cymru, gan ailadrodd yr hyn a wnaed mewn blynyddoedd blaenorol. Cystadleuaeth rhwng ysgolion yw CRE8 sy'n anelu at wella dealltwriaeth disgyblion ysgol o ddewisiadau gwaith a gyrfa lle mae myfyrwyr yn dylunio cynnyrch ynni effeithlon o ddeunyddiau wedi'u hailgylchu. Cynhaliwyd rhagbrofion ym mis Tachwedd a mis Rhagfyr a chymerodd 15 ysgol ran yn rownd derfynol CRE8 ym Mhrifysgol Cymru y Drindod Dewi Sant (Abertawe) ym mis Ionawr ac ym Mharc y Scarlets (Sir Gaerfyrddin) ym mis Chwefror. Roedd Lesley Griffiths, Gweinidog Effeithlonrwydd Ynni, yr Amgylchedd a Materion Gwledig, yn bresennol yn y digwyddiad yn Sir Gaerfyrddin a gwnaeth siarad â phob tîm a oedd yn cymryd rhan am eu cynnyrch effeithlonrwydd ynni.

# Edrych i'r dyfodol

Wrth i raglen gyfredol Nyth Cartrefi Cynnes Llywodraeth Cymru gychwyn ar ei hail flwyddyn yn 2019-20, mae'r angen i fynd i'r afael â thlodi tanwydd a helpu'r rheini sydd â'r angen mwyaf yn dal i fod yr un mor bwysig ag erioed.

Bydd y rhaglen yn parhau i fynd i'r afael â thlodi tanwydd yng Nghymru ac yn gwneud y canlynol:

- Gweithio gydag amrywiaeth o sefydliadau partner i sicrhau bod y rhaglen yn cyrraedd yr aelwydydd hynny sydd â'r angen mwyaf
- Datblygu gwaith ymgysylltu â'r sector iechyd ymhellach i brofi'n llawn y broses atgyfeirio iechyd broffesiynol am 12 mis arall i bobl sy'n dioddef o gyflyrau iechyd cronig sy'n effeithio ar eu system anadlol neu gylchrediad y gwaed sydd yn aml yn gwaethygu o ganlyniad i fyw mewn cartref oer neu laith
- Ymchwilio i amrywiaeth o gyflyrau iechyd meddwl sy'n effeithio ar bobl yng Nghymru ac er mwyn gweld ai deiliaid tai â chyflyrau iechyd meddwl penodol fyddai'n cael y budd mwyaf o becyn o fesurau effeithlonrwydd ynni drwy raglen Nyth
- Sicrhau cyllid ychwanegol i'r rhaglen o'r Rhwymedigaeth Cwmnïau Ynni, er mwyn helpu mwy o aelwydydd incwm isel i gael budd o welliannau effeithlonrwydd ynni cartref
- Parhau i gyfrannu at strategaethau ynni a thlodi Llywodraeth Cymru
- Gweithredu yn unol â'r gwerthoedd a nodwyd yn Neddff Llesiant Cenedlaethau'r Dyfodol gan gynnwys cydweithredu, integreiddio ac atal

Bydd tîm Nyth yn parhau i ddatblygu ei weithgarwch sydd o fudd i'r gymuned. Gan weithio gyda'n rhwydwaith o osodwyr a chyflenwyr yng Nghymru, bydd Nyth yn arwain tîm o wirfoddolwyr er mwyn cynnal prosiect adfywio cymunedol ac adnewyddu adeilad neu ardal gymunedol ar y cyd â phartneriaid lleol.

Bydd y tîm yn darparu mwy o gyfleoedd i hyrwyddo cyflogaeth a dysgu mewn partneriaeth â Chanolfannau Gwaith lleol a Gyrfa Cymru.

Bydd Nyth yn parhau â'i phartneriaeth â rhaglen Busnes yn y Gymuned Dosbarth Busnes gan gefnogi Penaethiaid Clystyrau'r Cymoedd a Wrecsam. Bydd Nyth hefyd yn ymestyn rhaglen CRE8 i ysgolion Gogledd-orllewin Cymru.

*“Rwy'n hapus iawn gyda'r system wresogi newydd. Roedd pawb yn gyfeillgar iawn ac yn broffesiynol iawn. Roedd ansawdd y cynnyrch a'r gwaith yn wych. Byddaf yn arbed llawer o arian ar filiau gwresogi.”*

Un o drigolion Caerfyrddin